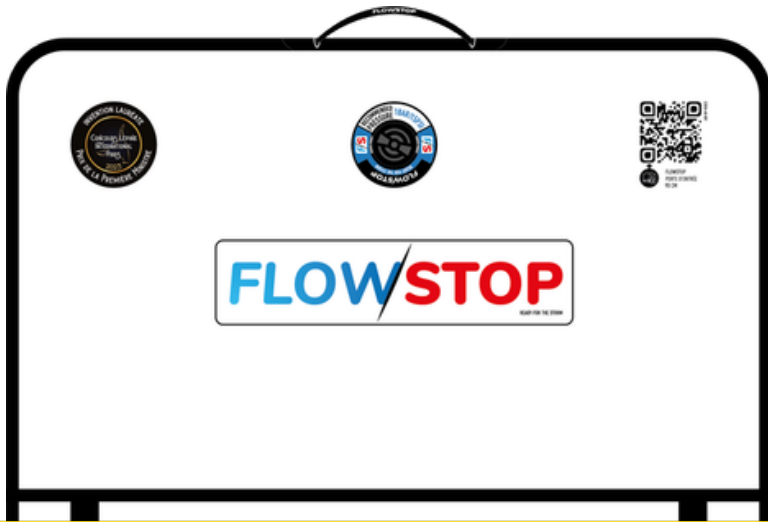


FLOW/STOP



GUIDE

D'UTILISATION FRANÇAIS & ANGLAIS

GUIDE FRANÇAIS



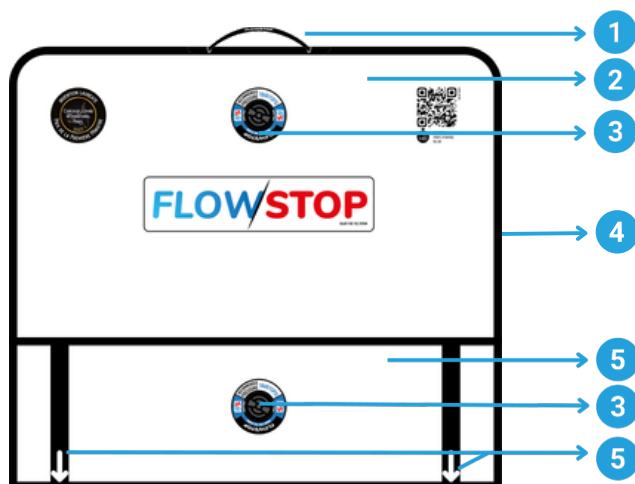
BIENVENUE

NOUS ESPÉRONS QUE
VOUS N'AYEZ JAMAIS À
L'UTILISER, MAIS GARDEZ
TOUT DE MÊME CE GUIDE
EN LIEU SÛR, AU CAS OÙ.

SOMMAIRE

Présentation du FlowStop	p.4
Accessoires	p.5
Fonctionnement	p.10
Installation	p.11
Les sangles	p.13
Test du FlowStop	p.16
Dépannage	p.17
Stockage	p.18
Maintenance	p.19
Liens utiles	p.20

1 - LE FLOWSTOP



1 POIGNÉE

Pratique pour transporter ou suspendre votre FlowStop.

2 COUSSIN SUPÉRIEUR

Toujours gonflé en premier

3 2 VALVES DE GONFLAGE

4 JOINT D'ÉTANCHÉITÉ

5 2 BANDES DE MARQUAGE DE HAUTEUR

Les marqueurs doivent toucher les sols lorsque vous installez votre FlowStop.

6 COUSSIN INFÉRIEUR

Toujours gonflé en dernier

2 - ACCESSOIRES

1. LA POMPE MANUELLE HP2



MODES

La pompe dispose de 2 modes :

- **En mode 1**, en mettant le petit bouchon situé sur le côté de votre pompe : double action (haut et bas) – résistance forte/ vitesse rapide.
- **En mode 2 sans le bouchon** : action uniquement en poussant, résistance minimale pour atteindre plus facilement 15 PSI.

VOIR LA

VIDÉO



POUR GONFLER

- Connectez le tuyau à la sortie INF (du côté du logo FlowStop).



Il est normal que l'aiguille ne bouge pas au début. Il faut au moins 1,5 à 2 PSI pour que l'aiguille commence à se déplacer.

POUR DÉGONFLER

- Connectez le tuyau à la sortie DEF (de l'autre côté de la pompe).
- Utilisez ce mode pour dégonfler complètement votre FlowStop avant de le plier et de le ranger.

2. LA POMPE MANUELLE HP6

MODES

La pompe peut fonctionner selon 3 modes différents, ce qui influence la vitesse et la résistance :



- **En mode 1**, les deux cylindres fonctionnent (lorsque vous appuyez vers le bas et lorsque vous tirez vers le haut), ce qui crée une forte résistance et une vitesse élevée.
- **En mode 2** (côté gauche), les deux cylindres ne travaillent que lorsque vous appuyez vers le bas, ce qui crée une résistance et une vitesse intermédiaires.
- **En mode 3** (côté droit), un seul cylindre fonctionne, donc lorsque vous appuyez vers le bas, ce qui entraîne une résistance minimale et la vitesse la plus lente.

VOIR LA
VIDÉO



POUR GONFLER

- Branchez le tuyau sur la sortie INF (du même côté que le logo FlowStop).



Il est normal que l'aiguille ne bouge pas au début. Il faut au moins 1,5 à 2 PSI pour que l'aiguille commence à se déplacer.

3. LA POMPE ÉLECTRIQUE



- | | |
|----------------------------------|----------------------|
| 1 Interrupteur Marche/Arrêt | 2 Bouton « + » |
| 3 Bouton « PSI/BAR » | 4 Bouton « - » |
| 5 Écran d'affichage | 6 Entrée d'air |
| 7 Mode d'alimentation | 8 Sortie d'air |
| 9 Poignée | 10 Port de charge CC |
| 11 Compartiment/port de batterie | 12 Port de charge CA |

Votre pompe électrique peut fonctionner sur 2 modes différents :

- Mode 1 : Sur batterie
- Mode 2 : Sur prise murale 220 V ou sur prise allume-cigare 12 V.
- Insérez l'un des tuyaux d'air dans l'orifice de gonflage (celui avec la flèche), serrez-le, puis connectez l'embout approprié.
- Appuyez sur le bouton « PSI/BAR » pour sélectionner l'unité de pression, puis réglez la pression de gonflage souhaitée soit 15 PSI ou 1 BAR avec les boutons « + » et « - » et insérez l'un des tuyaux d'air dans l'orifice de gonflage (celui avec la flèche), serrez-le, puis connectez l'embout approprié.
- La pompe s'arrêtera automatiquement une fois arrivée à 15 PSI ou 1 BAR.



Lorsque le compresseur démarre, la pompe commence à émettre un bruit fort.



N'utilisez pas la pompe plus de 40 minutes en continu. Si vous atteignez cette limite, laissez-la reposer 20 minutes avant de la réutiliser.

MODE DÉGONFLAGE

- Suivez la même étape, mais branchez le tuyau sur l'orifice de dégonflage (celui situé du côté de l'écran numérique).

LA BATTERIE

La batterie est fournie avec 2 chargeurs : un chargeur secteur (AC) pour la recharger sur une prise murale 220 V, et un chargeur 12 V pour la recharger en voiture.

La batterie se charge séparément de la pompe :

- Retirez la batterie de la pompe.
- Branchez le câble souhaité dans la batterie.
- Utilisez l'écran numérique de la batterie pour vérifier si elle est complètement chargée.
- Contactez-nous si vous avez besoin d'une batterie supplémentaire.



VOIR LA
VIDÉO



Si vous avez un grand nombre de FlowStop à gonfler, envisagez d'acquérir une deuxième pompe afin de réduire le temps de gonflage.



Vous ne pouvez pas recharger la batterie lorsqu'elle est connectée à la pompe.

5. LES SANGLES (+ DE 200 CM)

Les sangles ne sont nécessaires que si votre FlowStop est plus large que 200 cm. Pour ces FlowStops, les éléments suivants seront inclus. Reportez-vous aux pages 13 à 15 pour savoir où et comment les installer.

INCLUS DANS VOTRE COMMANDE



Sangles et
mousquetons



Points d'ancrage en D

OUTILS ADDITIONNELS REQUIS



Ruban adhésif



Mètre



Stylo



Perceuse



Visseuse



Chevilles et vis béton
adaptées à une charge
minimale de 300 kg

3 - FONCTIONNEMENT



La barrière anti-inondation FlowStop est constituée de deux éléments principaux : un coussin supérieur et un coussin inférieur.

Le coussin supérieur, une fois gonflé, exerce une pression latérale contre le mur pour se maintenir solidement en place.

Cette pression lui permet d'agir comme une poutre et de soutenir le coussin inférieur. Une fois le coussin supérieur gonflé, le coussin inférieur est comprimé entre celui-ci et le sol. En se gonflant, il se dilate et s'appuie fermement sur le sol, formant ainsi un joint parfaitement étanche.

Le FlowStop n'a ni avant ni arrière. Placez-le librement de façon à ce que la valve soit la plus facile d'accès pour vous.

SURFACES MURALES

1. Assurez-vous que votre cadre est suffisamment solide. La pression de votre FlowStop écraserait une cloison sèche ou la plupart des murs décoratifs. N'utilisez le FlowStop que contre du béton, des blocs, des pavés, des poutres ou des montants doublés.
2. Si votre surface est trop lisse, comme l'aluminium ou le bois peint, votre FlowStop glissera vers le haut au lieu d'appuyer vers le bas. Auquel cas, appliquez une bande antidérapante.



Nous vous recommandons de tester vos FlowStops et d'apprendre à les utiliser dès leur réception.

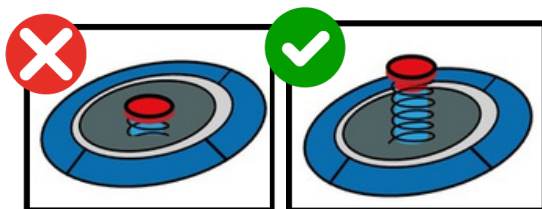
4 - INSTALLATION

Les FlowStop de moins de 200 cm de large ne nécessitent pas de sangles. Pour les dimensions supérieures, reportez-vous à la section « Installation avec sangles » (p. 13).

1. PRÉ-GONFLER LE COUSSIN SUPÉRIEUR

Assurez-vous que la valve est en « mode gonflage » : pousser l'élément rouge vers l'extérieur.

Connecter votre pompe au FlowStop.

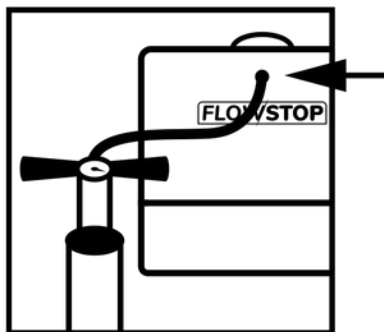


VOIR LA
VIDÉO



Tourner le tuyau d'un quart de tour vers la gauche, puis le connecter à la valve.

Pré-gonfler le coussin supérieur uniquement à 1 PSI. Cela permet à la barrière de prendre sa forme tout en restant suffisamment flexible pour être facilement positionnée dans l'ouverture.



2. POSITIONNER VOTRE FLOWSTOP

La technique du V vertical : pour positionner correctement le FlowStop dans votre ouverture.

La technique du V horizontal : afin de garantir que les deux bandes soient bien en contact avec le sol.



V vertical



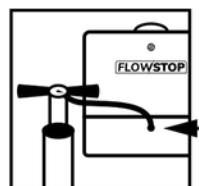
V horizontal

3. GONFLER VOTRE FLOWSTOP À 15 PSI

Gonfler le coussin supérieur à 15 PSI (1 bar), puis gonfler le coussin inférieur à 15 PSI.

Votre FlowStop ne fonctionnera pas si vous ne le gonflez pas à une pression de 15 PSI.

Prenez en compte qu'il peut être difficile de différencier visuellement une pression de 10, 12 ou 15 PSI, malgré l'importance de la différence.



Ne pas utiliser votre FlowStop sans le gonfler à une pression de 15 PSI.

Conditions d'utilisation

Le dispositif peut rester installé et gonflé pendant une durée maximale de 2 semaines.

Au-delà de cette période, les performances d'étanchéité et de résistance peuvent ne plus être optimales.

Il est donc recommandé de vérifier la pression du dispositif toutes les deux semaines.

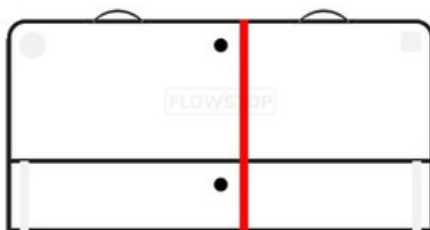
5 - LES SANGLES

POUR INSTALLER LES SANGLES, VOUS DEVEZ MARQUER L'EMPLACEMENT DES SANGLES ET DES ANCRAGES.
MISE EN PLACE DES SANGLES

FLOWSTOP 201 CM < LARGEUR < 230 CM

1 SANGLE

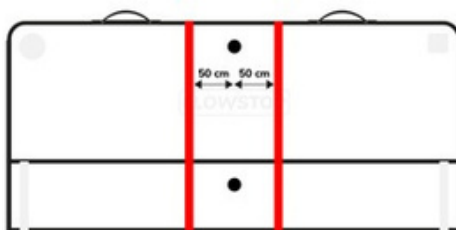
Placer la sangle à 5 cm à droite ou à gauche de la valve pour une hauteur supérieure à 40 cm d'eau.



FLOWSTOP 231 CM < LARGEUR < 350 CM

2 SANGLES

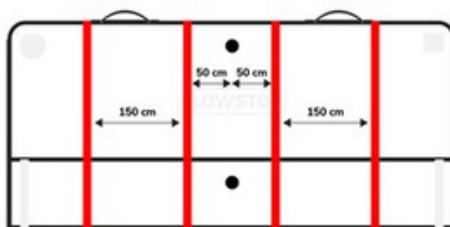
Placer les 2 sangles à 50 cm de chaque côté de la valve.



FLOWSTOP 351 CM < LARGEUR

4 SANGLES

Placer les 2 premières sangles à 50 cm de chaque côté de la valve. Puis respecter un écart de 150 cm entre les premières et secondes sangles de chaque côté.

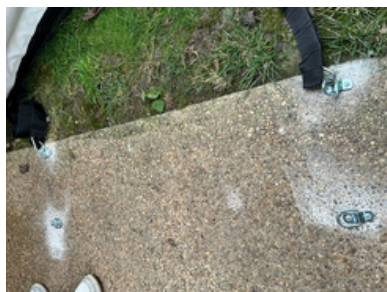


PAS À PAS

LES ANCRAGES

1. POSITIONNEMENT DES ATTACHES

- Placez les attaches au sol et marquez leurs emplacements.
- Respectez un écartement de 25 à 30 cm, en tenant compte de l'épaisseur du FlowStop.



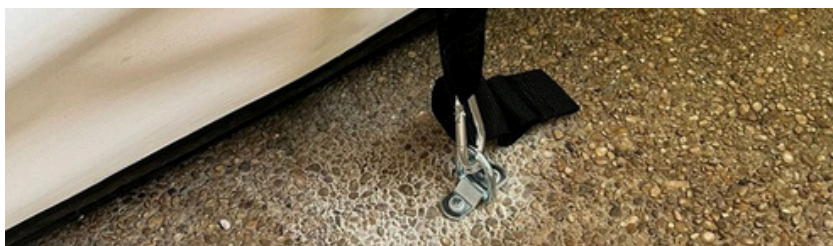
2. FIXATION AU SOL

- Percez le sol au diamètre correspondant à vos goujons d'ancrage béton.
- Installez ensuite les fixations au sol.



3. MISE EN PLACE DES SANGLES

- Accrochez les sangles à chaque côté du FlowStop à l'aide des mousquetons sur les attaches au sol.



4. TENSION DES SANGLES (COUSSIN SUPÉRIEUR)

- Gonflez le coussin supérieur à 15 PSI.
- Fixez et mettez les sangles en tension de chaque côté du FlowStop.



5. GONFLAGE DU COUSSIN INFÉRIEUR

- Gonflez le coussin inférieur à 15 PSI.
- Cela permettra aux sangles d'exercer une pression sur le FlowStop et d'empêcher toute remontée.



6. VÉRIFICATION FINALE

- Assurez-vous que le joint du FlowStop est bien en compression sur toute la longueur au sol.
- Cette étape confirme que les sangles sont correctement installées.



VOIR LA
VIDÉO



6 - COMMENT TESTER MON FLOWSTOP ?

1. REGARDEZ ET TOUCHEZ LE JOINT

Assurez-vous de ne voir ni sentir aucun espace ou interstice.

2. UTILISEZ UNE LAMPE DE POCHE

Avec une lampe de poche, vérifiez qu'aucune lumière ne passe au travers.

3. UTILISEZ UN TUYAU D'ARROSAGE

Utilisez un tuyau d'arrosage pour vous assurer qu'il n'y a aucune fuite.



Ne pas utiliser de tuyau haute pression !



Pulvérisez de l'eau le long des rebords à l'aide d'un tuyau d'arrosage.

7 - DÉPANNAGE

1. PETITSESPACES

- a. Assurez-vous que votre FlowStop est gonflé à 15 PSI.
- b. Dégonflez votre FlowStop, repositionnez-le légèrement plus bas, puis regonflez-le.
- c. Contactez-nous et envoyez-nous une photo du petit espace.

2. L'AIR S'ÉCHAPPE

- a. Serrez la valve. Utilisez la clé fournie.
Dégonflez votre FlowStop. Saisissez la valve par l'arrière du FlowStop, maintenez-la fermement, puis, à l'aide de la clé, serrez la valve dans le sens des aiguilles d'une montre.
- b. Recherchez une perforation. Utilisez une solution d'eau et de savon pour identifier la fuite.

3. MON FLOWSTOP FAIT UNE BOSSE

Il est normal qu'un FlowStop fasse une bosse. Assurez-vous que votre joint est correctement en place et que le FlowStop est gonflé à 15 PSI.

4. POMPE – L'AIGUILLE NE BOUGE PAS

Il est extrêmement rare que l'aiguille soit défectueuse ; dans la plupart des cas, l'appareil n'est simplement pas assez gonflé. Il faut au moins 1,5 à 2 PSI pour que l'aiguille bouge.

8 - STOCKAGE

Pour que votre FlowStop reste en état optimal lorsqu'il n'est pas utilisé, il est important de le stocker correctement.

Vous pouvez stocker le FlowStop :

- partiellement gonflé, en le transportant par la poignée ;
- entièrement dégonflé.



Attention à ne pas trop comprimer les joints : une compression excessive peut les endommager et réduire leur efficacité.



VOIR LA
VIDÉO



Stockez toujours le FlowStop dans un endroit où la température ne dépasse pas 50°C afin de protéger les matériaux des dommages liés à la chaleur.



Conservez votre FlowStop à l'abri des rongeurs.



Un stockage approprié prolongera la durée de vie de votre FlowStop et garantira qu'il soit prêt à être utilisé efficacement en cas de besoin.

9 - MAINTENANCE

Comment utiliser la clé pour serrer la valve :



- Dégonflez votre FlowStop.
- Utilisez la clé fournie dans votre kit.
- Maintenez la base de la valve à l'arrière du FlowStop.
- Serrez la valve à l'aide de la clé.



La clé fournie est une clé standard à 6 encoches, que vous pouvez trouver en ligne ou dans n'importe quel magasin de stand up paddle gonflable.

10 - LIENS UTILES



VIDÉOS
TUTORIELS

CHAÎNE
YOUTUBE



LAISSER
UN AVIS

CONTACT & PLUS



Envoyez-nous un e-mail à support@flowstop.fr



05 82 81 96 15



<https://www.flowstop.co/>

ENVOYEZ CECI À QUELQU'UN
OU ENREGISTREZ-LE
TÉLÉCHARGEZ LA
VERSION NUMÉRIQUE
DE CE GUIDE
D'UTILISATION

